



# NOTRE RAPPORT RSE 2023



cyrillevidal

LE VIN LANDAIS  
**TURSAN**

— APPELLATION D'ORIGINE PROTÉGÉE —

PRODUIT PAR LES  
**VIGNERONS LANDAIS**



— LA CAVE DES VIGNERONS DE TURSAN —

Portée par la force du collectif où l'humain fait corps avec la nature, notre coopérative regroupe 60 vignerons qui, depuis 1958, défendent avec cœur, un territoire, une Appellation.

Située à Geaune, dans le Sud-Ouest, les vignerons cultivent 500 hectares de vignes selon un mode de culture spécifique qui traduit magnifiquement la typicité de nos vins de Tursan et de Chalosse!

Élément du territoire à part entière, le vin s'inscrit ici dans la défense d'une agriculture raisonnée de qualité, d'une gastronomie et d'un savoir-vivre landais, et s'élabore dans la pleine expression des spécificités d'un climat, de terroirs et de cépages ancestraux des Pyrénées océanes.

Soucieux de préserver aussi bien l'authenticité des vins, que leur originalité, nous vignerons de Tursan, travaillons dans une démarche environnementale et de développement durable où l'adaptabilité et l'amélioration continue sont les maîtres mots.

Agri-Confiance, AB, HVE, RSE sont autant d'indicateurs qui manifestent les engagements du collectif inscrits dans la stratégie de la coopérative.

A ce titre, la création d'une société au financement participatif Ma vigne en Tursan, ambitionne de préparer le vignoble de demain pour que cette aventure collective continue longtemps encor à fédérer tout un territoire et porter des valeurs fortes autour des vins de Tursan et des Landes.

Tursan, En Aban (Tursan, en avant en Gascon)

LE VIN LANDAIS  
**TURSAN**  
— APPELLATION D'ORIGINE PROTÉGÉE —

# LA RSE, C'EST QUOI?

La Responsabilité Sociétale des Entreprises (RSE), c'est l'intégration volontaire par les entreprises de préoccupations sociales et environnementales à leurs activités et leurs relations avec les parties prenantes.

En fait, la RSE c'est « la contribution des entreprises aux enjeux du développement durable ».

Une entreprise qui pratique la RSE va donc chercher à avoir un impact positif sur la société tout en étant économiquement viable.



# Le développement durable, c'est quoi?

## OBJECTIFS DE DÉVELOPPEMENT DURABLE



Le développement durable est un ensemble de décisions qui améliore les conditions de vie du présent sans mettre en danger les ressources pour les générations futures. Le développement n'est pas durable si nous utilisons toutes nos ressources aujourd'hui et ne laissons rien pour les générations suivantes. Le développement durable, c'est grandir ensemble, en encourageant la solidarité et le respect de l'environnement. Pour assurer un développement durable, nous devons travailler TOUS ensemble !

Des changements importants doivent avoir lieu pour transformer le monde en une société plus juste. Pour y parvenir, les dirigeants doivent s'engager dans ce changement. Mais chacun doit pouvoir donner son opinion sur les sujets qui concernent les enfants et les jeunes, en analysant et en débattant du monde dont nous rêvons pour les générations futures. Chacun peut aussi mener des actions positives dans sa propre vie, par exemple, en respectant les autres et la planète.

# Les grands principes de la RSE

## La Gouvernance

01

Le CA et la direction de la cave impulsent la démarche RSE. La prise de décision stratégique selon les 3 piliers du développement durable (Economique, Social et Environnemental) a été réfléchie, elle donne lieu à un plan d'actions et ses conséquences doivent être assumées.

## Droits de l'homme

02

ils doivent être pris en compte tout le long de la chaîne de valeur. Il est donc important de se préoccuper de la provenance des matières premières et en cas de sous-traitance dans des pays à risque.

## Relations et conditions de travail

03

c'est gagnant-gagnant pour l'employeur et l'employé. Il faut encourager la convivialité pour une meilleure cohésion des équipes et un meilleur résultat. Il est essentiel que la sécurité de chacun soit également garantie. La cave collabore avec ses adhérents, ses salariés, pour améliorer leurs conditions de travail et les impliquer dans la vie de la coopérative.

## Environnement

04

Préserver son environnement est essentiel pour que l'entreprise perdure dans le temps pour ainsi économiser les ressources et privilégier des solutions renouvelables.

## Questions relatives aux consommateurs

05

Dans l'agro-alimentaire le produit élaboré est ingéré par le consommateur et doit donc être sûr, sain et sans danger pour la santé du consommateur. L'objectif de l'entreprise est également de connaître les besoins et les attentes du consommateur afin de les satisfaire.

## Communautés et développement local

06

l'entreprise intègre un écosystème plus large, coopère avec ses parties prenantes pour dynamiser son territoire et son image.

## Loyauté des pratiques

07

Conduite éthique des affaires et équité envers chacune de ses parties prenantes.

# Nos engagements



Devenir Engagé RSE, c'est adresser un signal fort :

celui d'une organisation qui assume les impacts de ses décisions et s'engage pour un développement durable de ses activités.

Cet engagement à la CAVE repose sur la direction qui pour construire sur sa raison d'être s'appuie sur les principes de l'ISO 26000 :

«La finalité de notre coopérative est d'assurer la pérennité de la commercialisation de la production de ses adhérents tout en améliorant au maximum leurs revenus de façon équitable, de contribuer ainsi au développement socio-économique, à la vitalité et la préservation du territoire Landais»

## Cultiver les valeurs de nos terroirs

Défendre notre viticulture  
landaise dans un terroir  
« nature et secret »!  
Attentifs et amoureux de nos  
terroirs, nous nous battons pour  
préserver durablement ce  
patrimoine

Elaborer des vins avec passion et  
sous signe de qualité (SIQO) mais  
aussi à forte identité et gérer la  
Cave comme un  
«Grand Domaine des Familles» avec  
une gouvernance participative

Une aventure collective, humaine  
respectant équité entre vigneron et  
nos engagements RSE qui sont au centre  
de notre stratégie pour anticiper et  
répondre aux évolutions du marché.  
Agir de façon éthique et responsable

## La stratégie d'entreprise

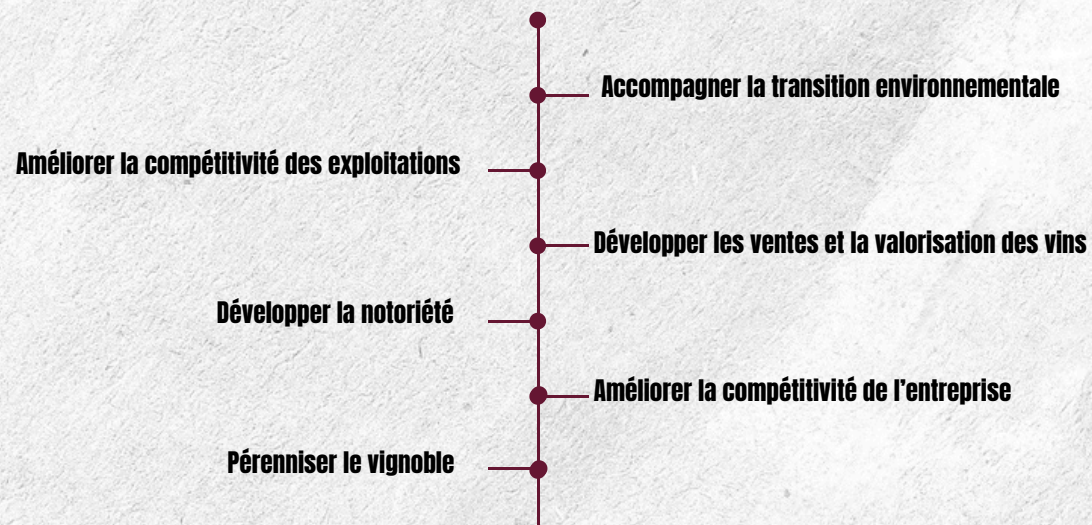
La Cave des Vignerons de Tursan a mené des réflexions au sein de son Conseil d'Administration (1 séminaire tous les 5 ans et 8 CA par an) autour des valeurs qui on construit la coopérative:

**Engagement-Solidarité-Passion-Réactivité-Inventivité-Ténacité**

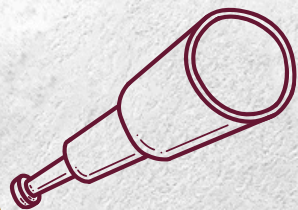
La stratégie d'entreprise est formalisée dans le cadre de l'engagement de la direction et du projet stratégique 2030, qui prend en compte les dimensions de la RSE déclinées en 6 axes .

Pour chacun des axes stratégiques, le lien est établi avec les question centrales de l'ISO 26000.

Un tableau de bord stratégique et les indicateurs associés permettent de piloter cette stratégie



# notre vision 2030



Accompagner les salariés,  
les vigneron·nes dans la transition  
écologique et le  
développement durable  
(Agriconfiance/HVE/AB/RSE)

Développer la notoriété de  
nos vins localement et  
hors de nos frontières

Maintenir la  
compétitivité, les  
performances,  
l'employabilité  
de la cave!  
Maintenir le  
nombre  
d'exploitations et  
d'adhérents

**2030**



Développer les ventes et générer de la valeur pour la  
réinvestir dans le territoire et ainsi pérenniser nos cultures  
(la vigne mais également notre art de vivre, nos traditions)!  
Investir dans nos infrastructures, poursuivre l'amélioration  
qualitative de nos vins, les conditions de travail de nos  
salariés. Garantir les emplois et mieux rémunérer nos  
salariés et nos vigneron·nes

Pérenniser et  
maintenir  
notre vignoble à  
500 hectares

**1958**

# Notre vignoble nature des Landes

Nos raisins minutieusement sélectionnés sont récoltés à maturité optimale, vendangés, vinifiés puis élevés dans nos chais.

Tous nos vins sont mis en bouteille à la propriété à Geaune, que ce soient nos Domaines et Châteaux issus de parcelles singulières et typiques, nos vins d'assemblages de nos différents terroirs et cépages, sélectionnés en fonction du caractère souhaité pour nos différentes cuvées.

Nous développons également des cuvées issues de cépages autochtones et ou de terroirs locaux!

L'AOP Tursan, un territoire, une appellation, une marque qui arbore fièrement les

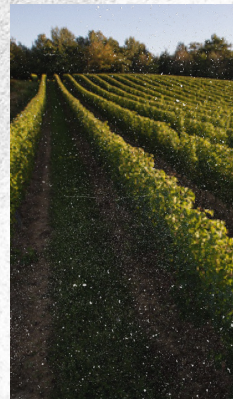
« démarches environnementales et durables », HVE, Agriconfiance, AB, RSE.

Ces démarches représentent notre engagement et nos recherches permanentes pour une viticulture durable et respectueuse de notre environnement, et également illustrent nos valeurs fortes pour une agriculture responsable et humaine.



## Pourquoi la RSE à la cave

- 01 Faire des vins sains, typiques, qualitatifs en maîtrisant les bénéfices environnementaux, sociaux, sociétaux et économiques
- 02 S'adapter et anticiper les attentes de consommateurs et des marchés de demain
- 03 Agir de manière éthique, responsable et transparente
- 04 Préserver notre patrimoine naturel et historique
- 05 Animer une équipe de vignerons, de salariés et parties prenantes pour les porter avec nous dans ce projet
- 06 Faire savoir à nos Parties Prenantes nos actions



# Nos réussites

Cette réussite a d'abord été celle des salariés et des coopérateurs qui s'engagent depuis près de 10 ans au quotidien pour l'environnement, la qualité, la sécurité et la santé au travail, le développement et la reconnaissance de nos vins .

Cette reconnaissance RSE a plusieurs avantages :

En 2018, nous avons obtenu le niveau 3 dit  
« Confirmé » lors de l'évaluation  
(il y a 4 niveaux au total).



**Communication auprès des parties prenantes\*, les sensibiliser afin d'impulser chez elles une responsabilité sociétale**



**Différenciation auprès de nos concurrents pour conquérir des parts de marchés (notamment pour certaines offres en GD ou pour se développer à l'export).**



**Démarche d'amélioration continue pour poursuivre la dynamique collective d'entreprise**

**Le plan stratégique que le Conseil d'Administration a bâti pour la période 2022-2030 s'appuie sur les résultats de cet évaluation et doit permettre d'entrevoir un avenir et une stratégie durable.**



**La norme ISO 9001** assure la gestion de la qualité de nos produits et services (qualité du vin, des emballages, de nos livraisons...) Nous sommes certifiés ISO9001 depuis 2010



**La norme ISO 22000** assure la gestion de la sécurité alimentaire afin que les consommateurs ne courent aucun dangers lors de la consommation de nos vins. Nous sommes certifiés ISO22000 depuis 2010



La norme Agri-confiance assure la gestion de la qualité (depuis 2003) et de l'environnement de la production agricole (depuis 2010). Cette certification conjugue les engagements de la cave et l'engagement de chacun de nos viticulteur d'aménager et d'entretenir nos territoires, nos terroirs, de les préserver, les protéger, par amour de la terre et de la nature, pour léguer aux générations futures des sols fertiles et des environnements sains.



# Environnement

## Coté Vignoble

Dès 2008, la Cave des Vignerons de Tursan s'est engagée dans la voie du Développement Durable, consciente de sa responsabilité envers la société et son environnement.

En 2009, nous avons fait réaliser notre 1er bilan carbone afin de connaître nos impacts sur l'environnement et pouvoir entreprendre des actions concrètes afin de les réduire. Coopérateurs et salariés oeuvrons au quotidien pour mettre en place de nouveaux modes de productions respectueux de l'environnement.

Nous proposons à nos adhérents un appui technique pour engager leurs exploitations dans un mode de production durable en se certifiant Agriconfiance ou en Agriculture Biologique et en les accompagnant dans la réalisation de leur analyse environnementale et en leur proposant des mesures concrètes:



Préservation de l'environnement



Qualité garantie



Soutien des agriculteurs et des territoires

Nous veillons à leur conformité en réalisant des audits internes annuels. Nous organisons des formations adaptées pour les former aux nouvelles techniques ou pour les sensibiliser aux différentes espèces végétales et animales qui composent la biodiversité de leur vignoble.

Nous proposons à l'ensemble de nos adhérents des solutions pour évacuer leurs déchets (huile usagées, pneumatiques...) vers des filières agréées.



## CHANGEMENTS 2023

- Nouvel grille de rémunération incitative
- Garantie de rémunération
- Doublement de la prime qualité environnement



### PISTES ET RÉFLEXIONS EN COURS À LA VIGNE:

- Recensement des zones viticoles et des réserves de biodiversité
- Nouveaux cépages adaptés aux évolutions climatiques et résistants
- Expérimentations diverses (vinifications/assemblage...)
- Essais de nouveaux protocoles de protection phytosanitaire de la vigne

Nos bouteilles de vins, allégées en verre, sont majoritairement fabriquées avec du verre recyclé, elles ont un meilleur impact environnemental. Nous sélectionnons, en priorité, des fournisseurs locaux (150km autour de la Cave) pour répondre à nos besoins aussi bien en terme de matières sèches, que de services.

Nos ventes sont majoritairement locales, 85% de celle-ci sont réalisées dans un rayon de 80KM autour de la cave, ce qui limite considérablement notre empreinte carbone.

Chaque année, nous surveillons nos consommations en eau et d'énergie, en veillant à les réduire, en sensibilisant notre personnel ou en investissant. L'ensemble de nos collaborateurs sont sensibilisés et pratiquent le tri sélectif des déchets. Depuis 2014, nous avons commencé à produire de l'électricité verte, grâce à l'installation de panneaux photovoltaïque.

Nous avons également optimisé notre ligne de conditionnement pour réutiliser les eaux de rinçage et réduire nos consommations de 13%.

En 2020, nous avons investi dans de nouvelles installations de traitements des eaux de process, 100% REUSE !

600m3 d'eaux sont économisées/an via rinçage bouteilles et lavages!

Depuis 2017, nous avons un partenariat avec l'ONF pour lutter contre l'érosion dunaire et à la préservation de la dune Landaise et de sa biodiversité. Chaque bouteille vendue de la cuvée EXPERIENCE ayant été enterrée sous la dune près de Messanges, leur rapporte 1€.

La dotation annuelle, entre 2500 et 5500 euros, permet aux salariés de l'ONF de lutter contre l'érosion dunaire.



### PISTES ET RÉFLEXIONS EN COURS À LA CAVE:

- Centrale photovoltaïque pour autoconsommations, déjà 482 000kw produits annuellement
- Investissement en cuverie, revêtements des sols
- Outils de lavage pour économie d'eau
- Stérilisation avec de l'eau électrolysée plutôt que chauffée
- Rénovation des barriques pour le réemploi
- Marquage des bouteilles sur la contre étiquette



## Le collectif, une réalité au quotidien

En 2018 et 2021, nous avons fait évalué notre démarche auprès d'un organisme indépendant. Nous sommes fiers d'avoir obtenu d'entrée de jeu le niveau 3 dit CONFIRMÉ du label « Engagé RSE », gage de nos efforts au quotidien. La Cave des vignerons de Tursan est une coopérative viticole, la gouvernance se répartie donc de manière participative autour de commissions. Ces groupes de salariés et de coopérateurs ont pour rôle de présenter des projets au Conseil d'Administration, d'en assurer le suivi et de proposer des pistes d'améliorations selon leur domaine. Le CA, lui, analyse les indicateurs de performance et conduit les mesures correctives lorsque les résultats n'atteignent pas les objectifs fixés

La Cave des vignerons de Tursan est une coopérative viticole, la gouvernance se répartie donc de manière participative autour de commissions. Ces groupes de salariés et de coopérateurs ont pour rôle de présenter des projets au Conseil d'Administration, d'en assurer le suivi et de proposer des pistes d'améliorations selon leur domaine. les salariés s'impliquent via le CSE



1

### Commission jeunes agriculteurs

Fédérer les jeunes vignerons et aller au contact des écoles d'agriculture de la région (7 établissements recensés)

2

### Commission commerciale-Com-animation

Formaliser la stratégie commerciale et marketing puis assurer le reporting auprès des parties prenantes.

3

### Commission développement durable

Proposer des solutions d'améliorations concrètes sur tous les axes de la Politique QHSE-RSE.

4

### Commission vigne et vins

Pérenniser un mode de production durable, rentable, adapté aux besoins des consommateurs.

5

### Commission aux comptes

Assurer une gestion de la Cave conforme à ses statuts et dans le respect de la réglementation.

6

### Commission foncier

Assurer la pérennité des surfaces du vignoble et organiser les transmissions via la SCIC

# Communauté et développement local

En 2018, nous avons conduit une étude approfondie des besoins et attentes de nos parties prenantes afin de les satisfaire au mieux.

Nous veillons à communiquer régulièrement avec nos parties prenantes, notamment celles de notre territoire avec qui nous entretenons des relations privilégiées.

Les vignerons de la cave sont nos meilleurs ambassadeurs, engagés au quotidien auprès des acteurs Landais qui sont les forces vives de notre département. Depuis de nombreuses années, nous engageons des partenariats avec des associations sportives et culturelles, des organismes privés, des collectivités, des médias, des écoles pour être au plus près de nos consommateurs et participer au dynamisme du territoire.

C'est cela l'Esprit de Tursan ! Aller à la rencontre des gens, faire découvrir nos vins, échanger et expliquer nos méthodes de production respectueuses de l'environnement et des Hommes.

Pour cela, nous mettons en place deux portes ouvertes par an, participons à de nombreux salons, sommes partenaires des fêtes locales (pour certaines avec une portée nationale) et nous proposons même des créations d'étiquettes.

En complément, nous pouvons mettre à disposition des tabliers, des serviettes en papier et des barriques. Pour donner aux causes qui nous tiennent à cœur, nous reversons une partie des bénéfices tirés de certaines cuvées, soutenues par un ou plusieurs événements spécifiques :

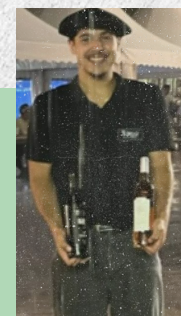
Dynamiser notre territoire, c'est aussi donner la chance aux jeunes de débiter leur carrière professionnelle

et transmettre notre savoir-faire aux nouvelles générations.

Nous embauchons donc régulièrement des étudiants des écoles locales en contrat de professionnalisation ou en alternance, que ce soit pour des travaux administratifs ou techniques.

Nous accompagnons également nos producteurs qui souhaitent arrêter leur activité avec une structure pour entretenir les surfaces lorsqu'il n'y a pas de repreneur.

Ainsi, nous assurons le maintien de notre activité qui n'est pas délocalisable!



La cuvée « Oh coeur des vignes-Coeur de Vignerons » nous permet de remettre chaque année 3000 euros à la Fondation Albert Ferrasse. Près de 26000€ depuis la vente de la cuvée 2011. Cette association, sous l'égide de la Fondation de France, vient aide aux grands blessés du rugby. Une cuvée solidaire, assemblée par de grands hommes, pour la bonne cause...

Nous avons accompagné l'association Colosse aux pieds d'argile dès sa création, avec 2000€ de reversés. Aujourd'hui cette association a pris une dimension nationale, voire internationale avec un bureau en Argentine. Nous sommes heureux d'avoir été parmi les premiers à les accompagner. Un sujet difficile à aborder, la pédophilie en milieu sportif. Un film est même sortie en 2023 sur Sébastien Boueilh

Cuvées « Expérience », dès la 1ere année, nous remettrons un chèque de 2800€ à l'ONF des Landes le 28 septembre 2018. Grâce à cet argent, ils ont pu agir sur une parcelle dévastée par la tempête et utilisée comme « déchetterie ». Aujourd'hui, nous remettons, chaque année, entre 3000€ et 5000€. Cette somme sert à lutter contre l'érosion dunaire et les dégâts causés par tempêtes hivernales sur la côte Landaise!



# Consommateurs

Depuis 2003, la Cave sécurise la qualité de sa récolte conformément aux attentes des consommateurs en mettant en place des engagements réciproques avec ses producteurs.

Des mesures environnementales sont ainsi déployées sur les 515 Ha de vignes.



Depuis 2010, la cave certifie son système de management de la sécurité alimentaire via ISO2200. Nous suivons aussi les évolutions du marché via des benchmarks ce qui nous permet de nous adapter en permanence



Depuis 2015, la Cave accompagne les adhérents (qui le souhaitent) dans leurs démarches de conversion, aussi bien économiquement que techniquement.

En 2021, 10% du vignoble est BIO et en conversion



Depuis plus de 10 ans, la Cave s'engage dans la voie du DD : sélection de fournisseurs locaux, limitation de ses impacts environnementaux, gestion responsable des salariés, communication transparente de ses résultats. La qualité de vins passent par la qualité de notre comportement vis-à-vis de la société. L'obtention du label « Engagé RSE » au niveau CONFIRMÉ en 2021 témoigne de l'efficacité de notre investissement au quotidien.



La Cave des Vignerons de Tursan s'investit pour garantir à ses consommateurs des produits sûrs et sains et dont la qualité correspond à leurs attentes.

Cet engagement est confirmé par le renouvellement annuel de normes ou labels auprès d'organismes extérieurs.

Depuis 2010, la Cave fait certifier chaque année son système de management de la sécurité alimentaire selon la norme internationale ISO 22000.

Cette certification permet de vérifier régulièrement que les exigences sont satisfaites vis-à-vis de la santé des consommateurs



# Consommateurs

En plus de ses produits, la Cave des Vignerons de Tursan propose un grand nombre de services pour garder le contact avec ses consommateurs et partager la passion qui anime l'Esprit des Landes.

**“Pour satisfaire nos clients nous sommes réactifs et attentifs à leurs désirs. Nous faisons en sorte de livrer rapidement et efficacement des produits sûrs et adaptés à leurs besoins. La traçabilité est primordiale pour nous et nous procédons régulièrement à des contrôles. Une bonne communication entre nous est le secret d'une logistique efficace”. ERIC-Logistique**

**“Etre fidèles à nos engagements pour relever tous nos défis avec opiniâtreté.**

**Se fixer des objectifs et s'y tenir par tous les moyens, chercher inlassablement les meilleures solutions. Voir au delà de notre territoire, innover, toujours...” NICOLAS-Oenologue**

**“C'est notre capacité à relever les défis techniques, logistiques, commerciaux et de communication qui font de nous un acteur important du territoire Landais. Nous cherchons toujours à innover en créant des structures pour conserver et moderniser notre vignoble, en imaginant de nouveaux vins avec des méthodes de vinifications et d'élevage modernes et en concevant de nouveaux habillages reflétant les aspirations de notre clientèle.” REGIS-Directeur**



Mise en place de QR code nutritionnel y compris sur les vins millésimés



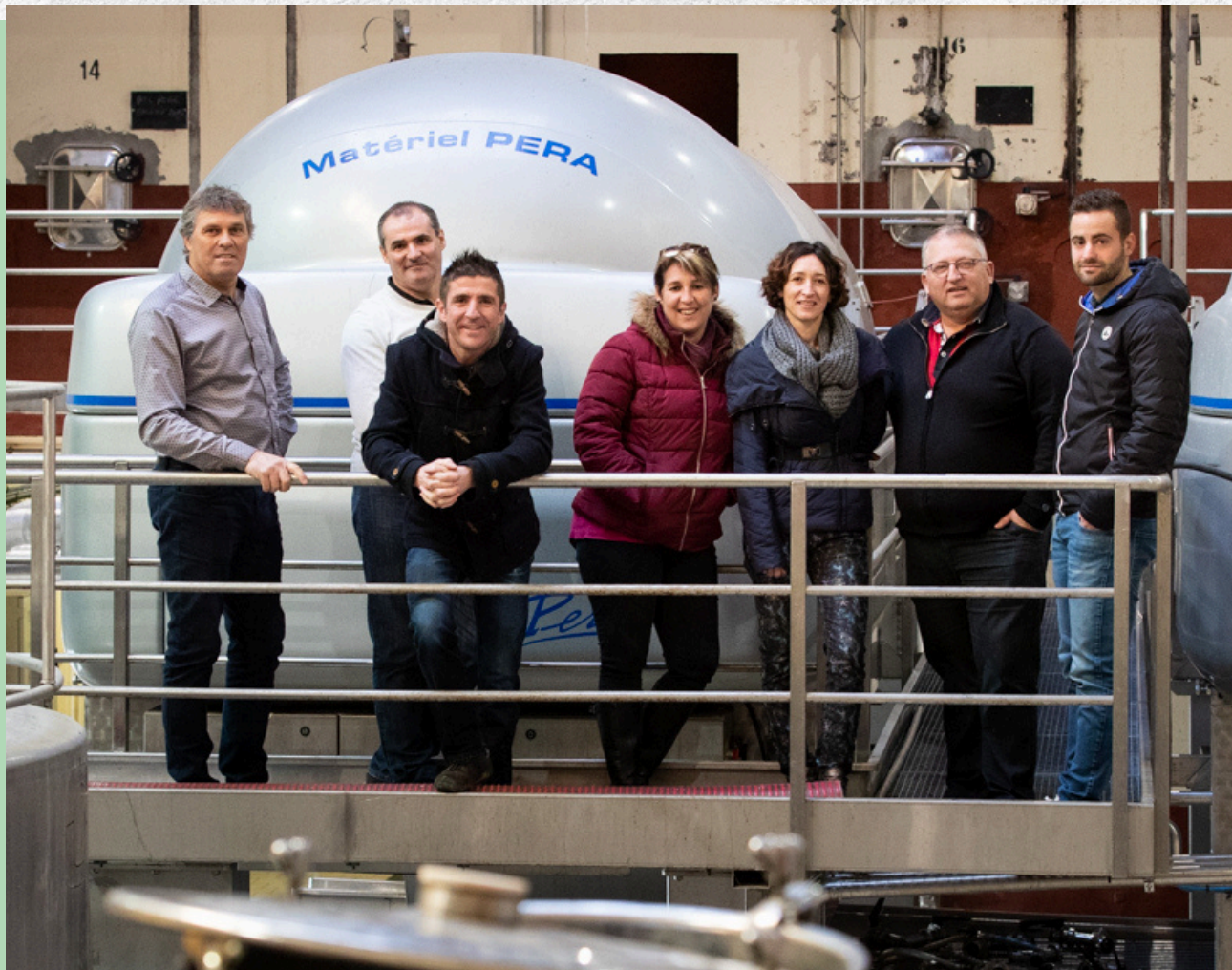
**Nous nous attachons à répondre à 100% des messages reçus sur les RS et notre site internet” JEROME-Communication**

## Notre wine truck



# Loyauté des pratiques

60 adhérents coopérateurs et 26 salariés forment la Cave des  
Vignerons de Tursan. Ensemble nous veillons à la conduite  
éthique de nos affaires et nous affirmons nos principes basés sur  
proximité et échanges



## PRINCIPE D'ÉQUITÉ :

Par l'application de ses statuts et de son règlement intérieur, la Cave s'assure que les coopérateurs sont traités de façon équitable. La règle « Un Homme, Une Voix » est une réalité. La rentabilité de leurs exploitations agricoles et leurs revenus progressent de manière équitable.

Une charte éthique et sociale garantit l'équité entre les salariés : la cave oeuvre pour améliorer la qualité du dialogue social, des conditions de travail et des formations, mesurée par une enquête périodique.

## PRINCIPE DE TRANSPARENCE :

Communication et certification annuelle des comptes et audits de révision tous les 5 ans.

Communication des orientations et projets de la cave à l'ensemble des adhérents, salariés et autres parties prenantes concernées lors des AG

## PRINCIPE DE TERRITORIALITÉ :

La Cave veut assurer la pérennité des surfaces du vignoble. La production viticole sous SIQO n'est pas délocalisable. La Cave s'attache à maintenir la typicité de certains de ses cépages et s'investit pour préserver le territoire landais et développer son attractivité.

La Cave évalue ses impacts sur l'ensemble de sa chaîne de valeur et s'engage à les réduire.

## PRINCIPE DE PARTICIPATION :

Les adhérents participent aux projets et aux choix de la coopérative via différentes instances.

Les salariés sont impliqués dans l'ensemble des projets de la cave et sont acteurs des démarches QHSE.

Les besoins de nos parties intéressées ont été identifiés et le dialogue instauré en vue de les satisfaire.

## PRINCIPE DE VIGILANCE :

Il est intégré dans toutes les analyses de dangers de la cave ainsi que dans tous les projets.

La Cave s'assure de sa conformité réglementaire et de la Sécurité de ses denrées alimentaires.

La Cave prend en compte les droits de l'Homme et les normes internationales de comportements dans ses pratiques envers ses salariés et dans ses pratiques d'achats.

En 2019, ces principes ont constitué notre politique qualité pour nous guider au quotidien dans la réalisation de nos missions. Conscient que nos produits font partis d'une chaîne de valeur, nous avons évalués une partie de nos fournisseurs sur leurs démarches responsables (hors producteurs bénéficiant déjà d'un suivi régulier par la Cave).

Nous avons conçus pour eux une Charte des Achats Responsables présentant un ensemble de bonnes pratiques à déployer pour agir en acteur responsable. Nous avons acquis la conviction qu'acheter de manière responsable, c'est investir pour l'avenir de l'entreprise et pour les générations futures. La cave est contrôlée annuellement par un cabinet d'expertise comptable et se soumet à un audit annuel « commissaires aux comptes », soumis à la validation de la HCCA.

Tous les 5 ans, un audit dit de révision ,vient vérifier la gouvernance de la coopérative. »

# Droit de l'homme

Afin de formaliser les engagements réciproques entre les salariés et la direction de la Cave des Vignerons de Tursan, dans le respect du cadre réglementaire, nous avons rédigé une Charte Éthique et Sociale avec plusieurs axes de mesures mises en oeuvre dans notre entreprise : cette charte a été rédigée en partenariat avec le Groupe 3D « Destination Développement Durable » de Nouvelle-Aquitaine en associant nos délégués du personnel et la direction de la Cave des Vignerons de Tursan. Elle constitue une véritable ligne de conduite pour que chacun adopte un comportement responsable.



01

Valeur éthique & sociale n°1:

Respecter

les femmes & hommes de  
l'entreprise

« Les relations de travail  
dans l'entreprise sont fondées  
sur le respect et le dialogue »

02

Valeur éthique & sociale n°2:

Reconnaître les mérites

« Les règles de rémunération et de  
reconnaissance des mérites sont  
clairement connues par les  
salariés et appliquées ».

03

Valeur éthique & sociale n°3:

Garantir l'Égalité des chances

« L'entreprise assure l'égalité des  
chances de ses salariés en fonction  
de leurs aptitudes et compétences  
respectives sans discrimination ».

04

Valeur éthique & sociale n°4:

Développer les compétences

« La cave anticipe l'évolution et  
l'adaptation de ses RH afin de  
satisfaire son exigence d'un haut  
degré de professionnalisme, et  
développer l'employabilité de ses  
salariés »

05

Valeur éthique & sociale n°5:

Améliorer la qualité de vie au travail

« La préservation de la santé et la  
sécurité physique et mentale de  
tous les salariés est intégrée dans  
l'organisation du travail »

06

Valeur éthique & sociale n°6:

Concilier travail & vie personnelle

« Le dialogue est privilégié entre  
l'employeur et les salariés, dans  
l'intérêt des 2 parties, pour  
concilier vie personnelle et vie  
professionnelle »

07

Valeur éthique & sociale n°7:

Réussir le dialogue social

« La cave crée les conditions d'un  
dialogue social de qualité en  
impliquant les salariés, les  
représentants du personnel (CSE),  
les autres Parties Prenantes »

08

Valeur éthique & sociale n°8:

Pratiquer l'éthique dans les

relations avec les tiers  
« L'entreprise fait preuve d'éthique  
et de professionnalisme dans ces  
relations avec les tiers »



# Qualité de vie au travail



La Cave des Vignerons de Tursan s'investit pour assurer de bonnes conditions de travail à ses salariés et une cohésion de groupe. Notre petite taille garantie la proximité des équipes et la convivialité.

En 2017, nous avons fait réaliser une enquête GPS (gestion des Perspectives sociales) par l'ARACT (Association Régionale pour l'Amélioration des Conditions de Travail) de Nouvelle Aquitaine auprès de l'ensemble des salariés.

Cette étude a permis de connaître leur niveau de qualité de vie au travail, leur confiance en l'entreprise et de dégager des pistes d'amélioration.

En 2018, nous avons mis en place de nouvelles actions, tenant compte de ces retours.

Nous avons renforcé le rôle des Délégués du Personnel. D'abord en augmentant la fréquence des réunions puis en diffusant systématiquement les comptes-rendus, pour d'avantage de participation à la gouvernance de l'entreprise et une meilleure transparence des décisions.

De janvier à février 2018, une analyse des risques a été menée pour recenser tous les dangers présents dans la cave selon chacune de nos activités.

Des mesures de protection supplémentaires ont été mises en oeuvre (sécurisation du parcours visiteurs, nouvelle signalétique, optimisation des déplacements sur la ligne de conditionnement Bag-in-box, optimisation des points de secours...).

Toutes les mesures de prévention et les dangers qui s'y rapportent sont recensés dans notre Document Unique d'Évaluation des Risques Professionnels (DUERP) laissé à disposition de tous nos salariés.

Pour garantir la sécurité de nos salariés, nous avons rédigé un livret d'accueil rappelant les consignes de sécurité avec un plan de l'entreprise.

Enfin, des moments de convivialité sont organisés tout au long de l'année pour que nous puissions partager et rester soudés

## Actions de notre CSE

L'action menée par le CSE en 2023, vient principalement de la réflexion sur la **gestion des déchets**.

Nous devons absolument réduire notre volume de déchets (papiers, sopalin, bouteilles plastiques, gobelets cartons, etc...)

Nous avons donc investi pour mieux maîtriser nos déchets

- Mise en place de destructeurs (2) : 1 salle de réunion du 1er étage et 1 au bureau compta au rez de chaussée
- Mise en place d'une boîte à idée
- Mise en place d'une fontaine à eau pour l'ensemble du personnel, ce qui élimine les achats de bouteilles plastique
- Achats de gobelets et de gourdes pour le personnel réutilisable
- Mise en place de sèche-mains électriques dans les sanitaires pour remplacer les essuie-mains et autres papiers absorbants
- Organisation de moments conviviaux (pétanque, soirée, repas de Noël...)



# SCIC Ma Vigne en Tursan

## les Principes fondateurs de la SCIC !

- 1 Garder de manière permanente un socle 40 à 50 ha de vignes «productives»
- 2 Ne pas exploiter des vignes en mauvais état (ou restructurer)
- 3 Garder une “Unité géographique” autour de GEAUNE sauf si une solution de prestation complète est possible sur une autre zone
- 4 Définir une politique de portage foncier et de préservation des droits de plantation, gestion et restructuration interne et externe
- 5 Continuer les expérimentations au vignoble, (cépages, adaptations aux évolutions du climat, pratiques culturales, réductions des intrants)
- 6 Proposer à des repreneurs des îlots de Vignes “Clé en main”
- 7 Mise en place, en parallèle d’action spécifiques déjà menées par la cave, d’accompagnements (Agrandissement, Installation, aides, accompagnement technique...) pour conforter les vigneronns adhérents



<b>2023</b>	<b>Nombre de membres par catégories</b>	<b>Capital souscrit en €</b>
<b>Particuliers</b>	106	167 000€
<b>Bénéficiaires (dont fondateurs)</b>	14	16 000€
<b>Salariés</b>	3	4 000€
<b>Institutions et professionnels</b>	4	63 000€

## QUELQUES CHIFFRES Ma Vigne en Tursan



**250 000 €**  
de capital



**127**  
Souscripteurs

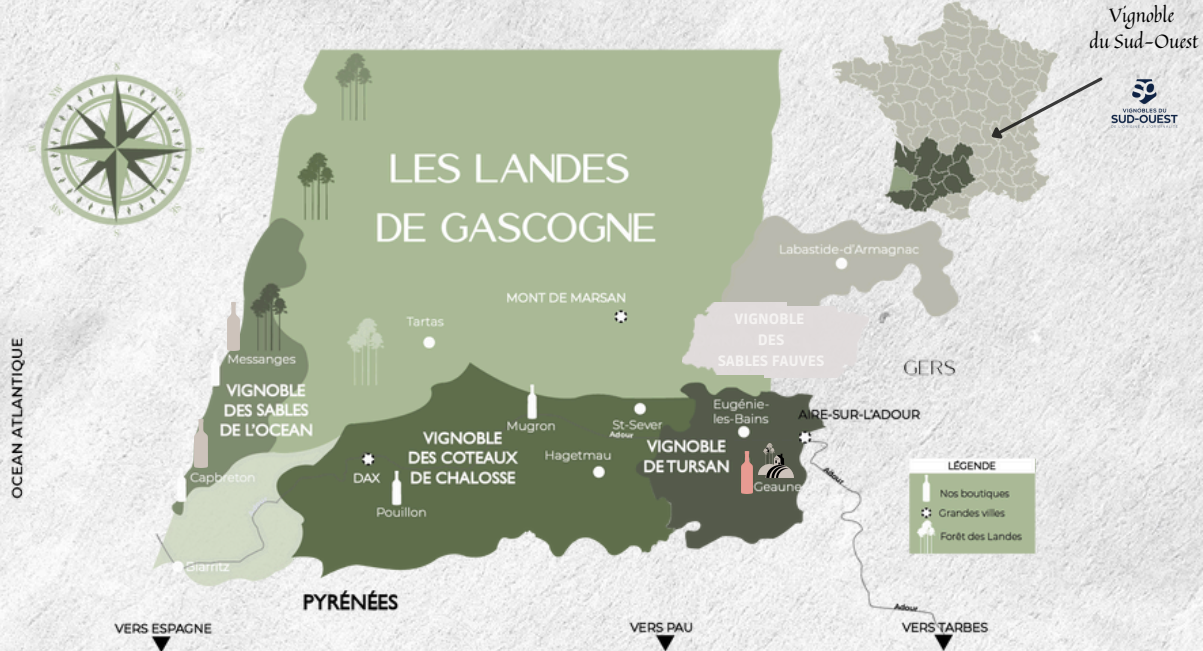
**50Ha de vignes  
et 16Ha de  
vignes plantées**



# LE VIN LANDAIS TURSAN

— LA CAVE DES VIGNERONS DE TURSAN —

L'AOP Tursan est le fleuron de la viticulture Landaise, mais, c'est tout le vignoble des Landes, les vins de Chalosse, des Sables de l'Océan... qui sont réunis au sein de la Cave des Vignerons de Tursan à GEAUNE



1 site de production  
26 salariés  
5 magasins de vente directe  
3 CUMA viticoles  
1 groupement d'employeur  
1 SCIC



7 millions d'euros de  
CA en 2023



64 familles de vignerons



400 hectares AOP tursan  
100 hectares IGP Landes



4 millions équivalents  
bouteilles /an



Agri Confiance  
HVE-AB-RSE

**Chiffres  
Clés!**

Source 2023

# les dates clés

